

บทที่ 2

ผลการดำเนินการตามมาตรการป้องกันและแก้ไขผลกระทบสิ่งแวดล้อมและ
มาตรการตรวจสอบผลกระทบสิ่งแวดล้อม

บทที่ 2

ผลการดำเนินการตามมาตรการป้องกันและแก้ไขผลกระทบสิ่งแวดล้อมของโครงการในระยะดำเนินการ

ผลการดำเนินการตามมาตรการป้องกันและแก้ไขผลกระทบสิ่งแวดล้อมของโครงการ โรงแรม ไร่พิช ในระยะดำเนินการ แสดงดังตารางที่ 2.1 ตารางที่ 2.1 แบบรายงานผลการปฏิบัติตามมาตรการป้องกัน และแก้ไขผลกระทบสิ่งแวดล้อมของ โครงการ โรงแรม ไร่พิช

มาตรการป้องกันและแก้ไขผลกระทบสิ่งแวดล้อม	ผลการปฏิบัติตามมาตรการป้องกันและแก้ไขผลกระทบสิ่งแวดล้อม ช่วงดำเนินการ	ปัญหา อุปสรรค ที่ไม่สามารถปฏิบัติตามมาตรการและแนวทางแก้ไข	อ้างอิง
1. ทรัพยากรทางกายภาพ 1.1 สภาพภูมิประเทศ (1) จัดพื้นที่ว่างกว่าร้อยละ 57.08 ของพื้นที่โครงการ (2) รักษาภูมิประเทศเดิมไว้ให้มากที่สุด	<ul style="list-style-type: none"> - ภายในโครงการมีการปลูกไม้ยืนต้น ไม้ดอก และไม้ประดับ รอบๆโครงการ ตามมาตรการกำหนด และมีคนสวนดูแลรักษาพื้นที่สีเขียวเป็นประจำ - พื้นที่โครงการและบริเวณข้างเคียง มีการปรับปรุงให้กลมกลืนและใกล้เคียงกับสภาวะภูมิประเทศเดิมมากที่สุด 	-	รูปภาพที่ 2.1 พื้นที่สีเขียวภายในโครงการ รูปภาพที่ 2.2 งานดูแลสวน รูปภาพที่ 1.3 การใช้พื้นที่โครงการ
1.2 การชะล้างพังทลายของดิน (1) จัดทำท่อระบายน้ำรอบพื้นที่โครงการ	<ul style="list-style-type: none"> - พบโครงการมีท่อระบายน้ำโดยรอบพื้นที่โครงการ มีเจ้าหน้าที่แผนกช่างของโครงการเป็นผู้ดูแลตรวจสอบท่อระบายน้ำ รวมถึงสำรวจจุดต้น ตะกอนดิน หรือขยะ หากพบมีการขัดขวางการระบายน้ำจะดำเนินการขุดลอกดินทันที 	-	รูปภาพที่ 2.9 รางระบายน้ำ รูปภาพที่ 2.12 การขุดลอกตะกอน

ผลการดำเนินการตามมาตรการป้องกันและแก้ไขผลกระทบสิ่งแวดล้อมของโครงการ โรงแรม ไร่พิช ในระยะดำเนินการ แสดงดังตารางที่ 2.1
ตารางที่ 2.1 แบบรายงานผลการปฏิบัติตามมาตรการป้องกัน และแก้ไขผลกระทบสิ่งแวดล้อมของ โครงการ โรงแรม ไร่พิช (ต่อ)

มาตรการป้องกันและแก้ไขผลกระทบสิ่งแวดล้อม	ผลการปฏิบัติตามมาตรการป้องกันและแก้ไขผลกระทบสิ่งแวดล้อม ช่วงดำเนินการ	ปัญหาอุปสรรค ที่ไม่สามารถปฏิบัติ ตามมาตรการและแนวทางแก้ไข	อ้างอิง
1.2 การชะล้างพังทลายของดิน (2) จัดเตรียมพื้นที่สีเขียวที่มีพืชคลุมดินกว่าร้อยละ 11.49 ของพื้นที่ ที่ช่วยดูดซับน้ำฝนได้ส่วนหนึ่ง	- ภายในโครงการมีการปลูกไม้ยืนต้น ไม้ดอก และไม้ประดับ รอบๆโครงการ ตามมาตรการกำหนด เพื่อสร้างความร่มรื่นและความสวยงามของโครงการ ยังช่วยยึดหน้าดินไม่ให้เกิดการชะล้างของหน้าดิน และมีคนคนสวนดูแลรักษาพื้นที่สีเขียวเป็นประจำตลอดระยะเวลาดำเนินการ	-	รูปภาพที่ 2.1 พื้นที่สีเขียวภายในโครงการ รูปภาพที่ 2.2 งานดูแลสวน
1.3 คุณภาพอากาศ (1) จัดให้มีการปลูกไม้ยืนต้น 210 ตารางเมตร ประมาณ 42 ต้น (2) จัดให้มีพื้นที่สีเขียวที่มีพืชคลุมดินกว่าร้อยละ 11.49 ของพื้นที่โครงการ	- โครงการได้จัดให้มีพื้นที่สีเขียวตามที่มาตรการกำหนด เพื่อช่วยในการดูดซับมวลสารที่เกิดจากยานพาหนะที่เข้ามาในพื้นที่โครงการ รวมถึงทำให้มีความร่มรื่นและมีความสวยงาม และมีคนคนสวนดูแลรักษาพื้นที่สีเขียวเป็นประจำตลอดระยะเวลาดำเนินการ	-	รูปภาพที่ 2.1 พื้นที่สีเขียวภายในโครงการ รูปภาพที่ 2.2 งานดูแลสวน
1.4 เสียงและความสั่นสะเทือน - ไม่มีมาตรการกำหนด	- ไม่มีมาตรการกำหนด	-	-

ผลการดำเนินการตามมาตรการป้องกันและแก้ไขผลกระทบสิ่งแวดล้อมของโครงการ โรงแรม ไร่พิช ในระยะดำเนินการ แสดงดังตารางที่ 2.1 ตารางที่ 2.1 แบบรายงานผลการปฏิบัติตามมาตรการป้องกัน และแก้ไขผลกระทบสิ่งแวดล้อมของ โครงการ โรงแรม ไร่พิช (ต่อ)

มาตรการป้องกันและแก้ไขผลกระทบสิ่งแวดล้อม	ผลการปฏิบัติตามมาตรการป้องกันและแก้ไขผลกระทบสิ่งแวดล้อม ช่วงดำเนินการ	ปัญหา อุปสรรค ที่ไม่สามารถปฏิบัติ ตามมาตรการและแนวทางแก้ไข	อ้างอิง
2. ทรัพยากรชีวภาพ 2.1 ทรัพยากรชีวภาพบนบก (1) ควบคุมกิจกรรมต่างๆ อยู่ในโครงการเท่านั้น	- โครงการถูกออกแบบให้เป็นที่พักอาศัยประเภทโรงแรม ซึ่งกิจกรรมต่างๆ ของผู้ที่พักอาศัยภายในโครงการก็จะ เป็นกิจกรรมปกติของคนทั่วไป อีกทั้งโครงการมี เจ้าหน้าที่คอยควบคุมดูแลให้มีการดำเนินกิจกรรมที่ รบกวนผู้พักอาศัยภายในโครงการและบริเวณพื้นที่ ข้างเคียง ตลอดระยะเวลาดำเนินการ	-	-
2.2 ทรัพยากรชีวภาพในน้ำ (1) บำบัดน้ำเสียให้ได้ตามมาตรฐาน ลงสู่บ่อตรวจตรวจสอบคุณภาพ น้ำโครงการ ก่อนออกสู่ท่อระบายน้ำสาธารณะต่อไป	- โครงการมีการรวบรวมน้ำเสียที่เกิดขึ้นจากทุกกิจกรรม ภายในโครงการเข้าสู่กระบวนการบำบัดน้ำเสียของ โครงการเพื่อให้มีคุณภาพตามเกณฑ์มาตรฐาน โดย โครงการจะนำกลับมารดน้ำต้นไม้ภายในโครงการ โดย ไม่มีการปล่อยออกสู่ภายนอกโครงการ ทั้งนี้ทาง โครงการได้จ้าง บริษัท บีเค เนเจอร์ ทอร์ส จำกัด เข้า เก็บตัวอย่างน้ำเสียที่ผ่านการบำบัดแล้ว	-	เอกสารแนบที่ 4 ผลการติดตาม ตรวจวัดคุณภาพสิ่งแวดล้อมและ แบบบันทึก ทส1,ทส2

ผลการดำเนินการตามมาตรการป้องกันและแก้ไขผลกระทบสิ่งแวดล้อมของโครงการ โรงแรม ไร่พิช ในระยะดำเนินการ แสดงดังตารางที่ 2.1 ตารางที่ 2.1 แบบรายงานผลการปฏิบัติตามมาตรการป้องกัน และแก้ไขผลกระทบสิ่งแวดล้อมของ โครงการ โรงแรม ไร่พิช (ต่อ)

มาตรการป้องกันและแก้ไขผลกระทบสิ่งแวดล้อม	ผลการปฏิบัติตามมาตรการป้องกันและแก้ไขผลกระทบสิ่งแวดล้อม ช่วงดำเนินการ	ปัญหา อุปสรรค ที่ไม่สามารถปฏิบัติ ตามมาตรการและแนวทางแก้ไข	อ้างอิง
3. คุณค่าการใช้ประโยชน์ของมนุษย์ 3.1 การใช้ที่ดิน 3.1.1 รูปแบบการใช้ที่ดิน - ไม่มีมาตรการกำหนด	- ไม่มีมาตรการกำหนด	-	-
3.1.2 ข้อกำหนดผังเมืองรวมเกาะภูเก็ต - ไม่มีมาตรการกำหนด	- ไม่มีมาตรการกำหนด	-	-
3.1.3 เขตพื้นที่และมาตรการคุ้มครองสิ่งแวดล้อม - ไม่มีมาตรการกำหนด	- ไม่มีมาตรการกำหนด	-	-
3.1.4 กฎกระทรวงฉบับที่ 20 (พ.ศ. 2532) ออกตามความในพระราชบัญญัติควบคุมอาคาร พ.ศ. 2522 - ไม่มีมาตรการกำหนด	- ไม่มีมาตรการกำหนด	-	-
3.2 การคมนาคม (1) ติดตั้งเครื่องหมายจราจรทางเข้า-ออกและที่จอดรถ (2) จัดเจ้าหน้าที่อำนวยความสะดวกบริเวณที่จอดรถ (3) ห้ามจอดรถตรงทางเข้า-ออกโครงการและไหล่ทาง (4) จัดที่จอดรถยนต์ภายในพื้นที่โครงการจำนวน 12 คัน โดยขนาดพื้นที่และจำนวนที่จอดรถยนต์ เป็นไปตามที่กฎหมายกำหนด	- โครงการมีการติดตั้งป้ายจราจรภายในพื้นที่โครงการ รวมทั้งมีเจ้าหน้าที่รักษาความปลอดภัยคอยควบคุมการจราจรบริเวณทางเข้า-ออก และภายในโครงการตลอด 24 ชั่วโมง และควบคุมดูแลไม่ให้เกิดการจอดรถกีดขวางทางจราจร บริเวณถนนสาธารณะ - โครงการมีที่จอดรถยนต์ประมาณ 15 คัน รถจักรยานยนต์ 15 ซึ่งแยกที่มากักภายในโครงการ 95 เปอร์เซนต์ เป็นชาวต่างชาติ ไม่มียานพาหนะใดๆ มาด้วย จึงไม่มีปัญหาเรื่องที่จอดรถ	-	รูปภาพที่ 2.4 ป้ายดับเครื่องยนต์ รูปภาพที่ 2.5 เจ้าหน้าที่รักษาความปลอดภัย รูปภาพที่ 2.3 พื้นที่สำหรับจอดรถ

ผลการดำเนินการตามมาตรการป้องกันและแก้ไขผลกระทบสิ่งแวดล้อมของโครงการ โรงแรม ไร่พิช ในระยะดำเนินการ แสดงดังตารางที่ 2.1 ตารางที่ 2.1 แบบรายงานผลการปฏิบัติตามมาตรการป้องกัน และแก้ไขผลกระทบสิ่งแวดล้อมของ โครงการ โรงแรม ไร่พิช (ต่อ)

มาตรการป้องกันและแก้ไขผลกระทบสิ่งแวดล้อม	ผลการปฏิบัติตามมาตรการป้องกันและแก้ไขผลกระทบสิ่งแวดล้อม ช่วงดำเนินการ	ปัญหา อุปสรรค ที่ไม่สามารถปฏิบัติ ตามมาตรการและแนวทางแก้ไข	อ้างอิง
3.3 การใช้น้ำ (1) แหล่งน้ำใช้ของโครงการใช้น้ำประปาจากสำนักงาน ประปาภูเก็ต การประปาส่วนภูมิภาค โดยมีท่อประปา ของโครงการต่อเข้ากับท่อเมนของการประปา ผ่านมิเตอร์ น้ำ เข้ากักเก็บในถังเก็บน้ำใต้ดิน บริเวณอาคารห้องพัก ปริมาตร 60 ลูกบาศก์เมตร และถังเก็บน้ำชั้นที่ 5 ปริมาตร 15 ลูกบาศก์เมตร ก่อนปั๊มแจกจ่ายไปยังแต่ละ ส่วนของอาคาร รวมปริมาตรกักเก็บน้ำของโครงการ เท่ากับ 75 ลูกบาศก์เมตร (2) น้ำส่วนหนึ่งจะสำรองไว้สำหรับการดับเพลิง (3) ประชาสัมพันธ์ให้ร่วมกันประหยัดน้ำ (4) ตรวจสอบการจ่ายน้ำและเส้นท่อให้อยู่ในสภาพดีอยู่เสมอ หากพบว่าชำรุดให้รีบแก้ไขทันที (5) ใช้สุขภัณฑ์ในห้องน้ำห้องส้วมประเภทประหยัดน้ำ	<ul style="list-style-type: none"> - โครงการใช้น้ำประปาจากการประปาส่วนภูมิภาคสาขา ภูเก็ต และบ่อน้ำใต้ดินของโครงการ โดยนำน้ำดังกล่าว มาเก็บไว้ในถังเก็บน้ำใต้ดิน ขนาด 200 ลบ.ม. จำนวน 1 ถัง ในการแจกจ่ายไปยังส่วนต่างๆ ของโครงการ และ สำรองไว้ใช้ในการดับเพลิง - โครงการสำรองน้ำเพื่อไว้สำหรับการดับเพลิงเพียงพอ - โครงการมีการติดป้ายณรงค์และประชาสัมพันธ์ให้ผู้ เข้าพักอาศัยช่วยกันประหยัดน้ำ และดูแลเรื่องการใช้ น้ำ ภายในโครงการ - โครงการมีช่างตรวจสอบระบบท่อจ่ายน้ำภายใน โครงการเป็นประจำ ให้อยู่ในสภาพดีพร้อมใช้งาน หาก ชำรุดจะดำเนินการซ่อมแซมหรือเปลี่ยนใหม่ทันที - โครงการเลือกใช้สุขภัณฑ์ประหยัดน้ำภายในโครงการ 	-	รูปภาพที่ 2.11 ถังเก็บน้ำใต้ดิน เอกสารแนบที่ 6 ใบแจ้งค่าน้ำ
		-	รูปภาพที่ 2.12 สุขภัณฑ์ประหยัดน้ำ

ผลการดำเนินการตามมาตรการป้องกันและแก้ไขผลกระทบสิ่งแวดล้อมของโครงการ โรงแรม ไร่พิช ในระยะดำเนินการ แสดงดังตารางที่ 2.1 ตารางที่ 2.1 แบบรายงานผลการปฏิบัติตามมาตรการป้องกัน และแก้ไขผลกระทบสิ่งแวดล้อมของ โครงการ โรงแรม ไร่พิช (ต่อ)

มาตรการป้องกันและแก้ไขผลกระทบสิ่งแวดล้อม	ผลการปฏิบัติตามมาตรการป้องกันและแก้ไขผลกระทบสิ่งแวดล้อม ช่วงดำเนินการ	ปัญหา อุปสรรค ที่ไม่สามารถปฏิบัติ ตามมาตรการและแนวทางแก้ไข	อ้างอิง
3.4 การระบายน้ำ (1) น้ำเสียที่ผ่านการบำบัดแล้วจนได้มาตรฐานแล้ว จะปล่อยลงสู่บ่อตรวจคุณภาพน้ำ เพื่อตรวจสอบคุณภาพน้ำ ก่อนออกสู่ท่อระบายน้ำสาธารณะ (2) สำหรับน้ำฝนจากหลังคา ถนน และที่จอดรถ โครงการจะรวบรวมออกสู่ท่อระบายน้ำสาธารณะเช่นกัน (3) จัดเตรียมพื้นที่สีเขียว ที่ช่วยดูดซับน้ำฝน	- โครงการมีการรวบรวมน้ำเสียที่เกิดขึ้นจากทุกกิจกรรมภายในโครงการเข้าสู่กระบวนการบำบัดน้ำเสียของโครงการเพื่อให้มีคุณภาพตามเกณฑ์มาตรฐาน โดยโครงการจะนำกลับมารดน้ำต้นไม้ภายในโครงการ โดยไม่มีการปล่อยออกสู่ภายนอกโครงการ รวมทั้งน้ำฝนภายในพื้นที่โครงการ ทั้งนี้ทางโครงการได้จ้าง บริษัท บีเค เนเจอร์ ทอริส จำกัด เข้าเก็บตัวอย่างน้ำเสียเพื่อการบำบัดแล้ว - ภายในโครงการมีการปลูกไม้ยืนต้น ไม้ดอก และไม้ประดับรอบๆโครงการ ตามมาตรการกำหนด เพื่อสร้างความร่มรื่นและความสวยงามของโครงการ ยังช่วยยึดหน้าดินไม่ให้เกิดการชะล้างของหน้าดิน และมีคนคนสวนดูแลรักษาพื้นที่สีเขียวเป็นประจำตลอดระยะเวลาดำเนินการ	-	เอกสารแนบที่ 4 ผลการติดตามตรวจวัดคุณภาพสิ่งแวดล้อมและแบบบันทึก ทส1,ทส2 รูปภาพที่ .21 พื้นที่สีเขียวภายในโครงการ รูปภาพที่ .22 งานดูแลสวน

ผลการดำเนินการตามมาตรการป้องกันและแก้ไขผลกระทบสิ่งแวดล้อมของโครงการ โรงแรม ไร่พิช ในระยะดำเนินการ แสดงดังตารางที่ 2.1 ตารางที่ 2.1 แบบรายงานผลการปฏิบัติตามมาตรการป้องกัน และแก้ไขผลกระทบสิ่งแวดล้อมของ โครงการ โรงแรม ไร่พิช (ต่อ)

มาตรการป้องกันและแก้ไขผลกระทบสิ่งแวดล้อม	ผลการปฏิบัติตามมาตรการป้องกันและแก้ไขผลกระทบสิ่งแวดล้อม ช่วงดำเนินการ	ปัญหา อุปสรรค ที่ไม่สามารถปฏิบัติ ตามมาตรการและแนวทางแก้ไข	อ้างอิง
3.5 การจัดการน้ำเสีย (1) โครงการได้จัดให้มีระบบบำบัดน้ำเสียโดยเลือกใช้ถังบำบัดน้ำเสีย HICLEAR รุ่น BIC-60DC (เทียบเท่า) จำนวน 1 ชุด ระบบดังกล่าวเป็นระบบบำบัดน้ำเสีย ชนิดผสมระหว่างตัวกลาง โดยน้ำเสียจากส่วนห้องครัวจะ อากาศผ่านตัวกลาง โดยน้ำเสียจากส่วนห้องครัวจะ ผ่านถังดักไขมันได้ซิงค์ รุ่น G-Trap 20 จำนวน 1 ชุด	- โครงการมีการติดตั้งระบบบำบัดน้ำเสียแบบ Aerotel รุ่น AT-150E จำนวน 1 ถัง เพื่อบำบัดน้ำเสียภายในโครงการให้มีคุณภาพตามเกณฑ์มาตรฐาน ก่อนนำกลับมารดน้ำต้นไม้ ภายในโครงการ โดยไม่มีการปล่อยออกสู่ภายนอกโครงการ และมีเจ้าหน้าที่ดำเนินการตรวจสอบการทำงานอยู่เป็นประจำ เพื่อให้ประสิทธิภาพในการบำบัดน้ำเสียเป็นไปตามที่ออกแบบไว้	-	รูปภาพที่ 2.10 ระบบบำบัดน้ำเสีย รูปภาพที่ 2.14 การตรวจสอบระบบ บำบัดน้ำเสีย
(2) น้ำเสียที่ผ่านการบำบัดแล้ว (ค่า BOD ₅ 20 มิลลิกรัม/ลิตร) จะปล่อยลงสู่บ่อตรวจสอบสภาพน้ำ เพื่อตรวจสอบคุณภาพน้ำจนได้ตามมาตรฐานน้ำทิ้ง (ค่า BOD ₅ ไม่เกิน 40 มิลลิกรัม/ลิตร) ก่อนออกสู่ ทอระบายน้ำสาธารณะต่อไป สำหรับการจัดกักตักก ตะกอน โครงการจะประสานงานให้เทศบาลตำบลกะ รน มาสูบลบตะกอนไปกำจัดทุกๆ 2 ปี	- โครงการมีการรวบรวมน้ำเสียที่เกิดขึ้นจากทุกกิจกรรม ภายในโครงการเข้าสู่กระบวนการบำบัดน้ำเสียของโครงการ เพื่อให้มีคุณภาพตามเกณฑ์มาตรฐาน โดยโครงการจะ นำกลับมารดน้ำต้นไม้ภายในโครงการ โดยไม่มีการปล่อย ออกสู่ภายนอกโครงการ ทั้งนี้ทางโครงการได้จ้าง บริษัท เนเจอร์ ทอร์ส จำกัด เข้าเก็บตัวอย่างน้ำเสียที่ผ่านการ บำบัดแล้ว รวมทั้งจัดให้มีการสูบลบตะกอนเป็นประจำ ตาม ความเหมาะสม ซึ่งในเดือนกรกฎาคม-ธันวาคม 2567 โครงการได้สูบลบตะกอน/ไขมัน เมื่อวันที่ 4 สิงหาคม 2567	-	เอกสารแนบที่ 4 ผลการติดตาม ตรวจสอบคุณภาพสิ่งแวดล้อมและแบบ บันทึก ทส1,ทส2 รูปภาพที่ การสูบลบตะกอน เอกสารแนบที่ 13 ใบเสร็จการสูบลบ ตะกอน

ผลการดำเนินการตามมาตรการป้องกันและแก้ไขผลกระทบสิ่งแวดล้อมของโครงการ โรงแรม ไร่พิช ในระยะดำเนินการ แสดงดังตารางที่ 2.1
ตารางที่ 2.1 แบบรายงานผลการปฏิบัติตามมาตรการป้องกัน และแก้ไขผลกระทบสิ่งแวดล้อมของ โครงการ โรงแรม ไร่พิช (ต่อ)

มาตรการป้องกันและแก้ไขผลกระทบสิ่งแวดล้อม	ผลการปฏิบัติตามมาตรการป้องกันและแก้ไขผลกระทบสิ่งแวดล้อม ช่วงดำเนินการ	ปัญหา อุปสรรค ที่ไม่สามารถปฏิบัติตามมาตรการและแนวทางแก้ไข	อ้างอิง
3.6 การจัดการมูลฝอย (1) จัดให้มีถังขยะย่อยขนาด 50 ลิตร จำนวน 2 ถัง แยกเป็นขยะเปียกและแห้ง ไว้บริเวณโถงบันไดของอาคารทุกชั้นสำหรับภายในห้องทุกห้องจัดให้มีถังขยะย่อยขนาด 15 ลิตร จำนวน 2 ถัง แยกเป็นขยะเปียกและขยะแห้ง โดยในโถงนักรวมจะมีถังขยะขนาด 10 ลิตร จำนวน 1 ถัง/ห้อง (2) ส่วนอาคารร้านค้า จะจัดให้มีถังขยะย่อยขนาด 50 ลิตร จำนวน 2 ถัง แยกเป็นขยะเปียกและขยะแห้ง ไว้บริเวณด้านข้างของร้านค้าทุกร้าน (3) ขยะที่รีไซเคิลได้จะขายให้แก่ร้านรับซื้อของเก่า (4) นอกจากนั้น ในห้องครัวของร้านอาหาร จะจัดถังรองรับเศษอาหารขนาด 100 ลิตรไว้ และให้เอกชนที่รับซื้อเศษอาหารนำไปทำอาหารสัตว์หรือปุ๋ยอินทรีย์ต่อไป	- โครงการจัดวางถังขยะ โดยแยกเป็นถังขยะเปียก ถึงขยะทั่วไป และถังขยะรีไซเคิล เพื่อรองรับขยะที่เกิดจากกิจกรรมต่างๆ ภายในโครงการ ซึ่งแม่บ้านประจำโครงการจะรวบรวมมูลฝอยมาไว้ยังห้องพักรวมของโครงการ เพื่อรอการเก็บขนมูลฝอย ซึ่งขยะรีไซเคิลทางโครงการได้ขายให้แก่ร้านรับซื้อของเก่า ส่วนภายในห้องครัวของร้านอาหาร - โครงการได้จัดวางถังขยะเปียก เพื่อรองรับเศษอาหารจากห้องครัว และจะมีแม่บ้านทำการรวบรวมขยะทุกวันเพื่อนำมารวมไว้ยังห้องพักรวมของโครงการ	-	2.7 ถึงขยะภายในโครงการ

ผลการดำเนินการตามมาตรการป้องกันและแก้ไขผลกระทบสิ่งแวดล้อมของโครงการ โรงแรม ไร่พิช ในระยะดำเนินการ แสดงดังตารางที่ 2.1

ตารางที่ 2.1 แบบรายงานผลการปฏิบัติตามมาตรการป้องกัน และแก้ไขผลกระทบสิ่งแวดล้อมของ โครงการ โรงแรม ไร่พิช (ต่อ)

มาตรการป้องกันและแก้ไขผลกระทบสิ่งแวดล้อม	ผลการปฏิบัติตามมาตรการป้องกันและแก้ไขผลกระทบสิ่งแวดล้อม ช่วงดำเนินการ	ปัญหา อุปสรรค ที่ไม่สามารถปฏิบัติ ตามมาตรการและแนวทางแก้ไข	อ้างอิง
<p>3.6 การจัดการมูลฝอย (ต่อ)</p> <p>(5) โครงการจะจัดให้มีที่พักขยะรวมตั้งอยู่บริเวณด้านข้างของโครงการหลังร้านอาหาร ซึ่งจะประกอบด้วยถังขยะขนาด 240 ลิตร จำนวน 6 ถัง แยกเป็นถังขยะเปียก ขยะแห้ง และขยะอันตรายอย่างละ 2 ถัง รวมปริมาตรถังเก็บในแต่ละจุดเท่ากับ 1,440 ลิตร สามารถรองรับขยะได้นานประมาณ 2 วัน</p> <p>(6) นำขยะหรือรื้อน้ำเสียที่เกิดจากการทำความสะอาดที่พักขยะจะรวบรวมเข้าสู่ระบบบำบัดน้ำเสียของอาคารห้องพักต่อไป</p> <p>(7) โครงการจะขอรับความอนุเคราะห์จากเทศบาลตำบลละหานให้เข้ามาเก็บขนไปกำจัดทุกวัน หากเกิดกรณีฉุกเฉินที่รถเก็บขยะของเทศบาลตำบลละหาน ไม่สามารถเข้ามาเก็บขนได้ โครงการจะจัดจ้างบริษัทเอกชนที่ขึ้นทะเบียนกับเทศบาลตำบลละหานไว้เข้ามาจัดเก็บขยะ</p>	<p>โครงการจัดให้มีห้องพักขยะรวม อยู่บริเวณพื้นที่ข้างลานจอดรถของโครงการ ซึ่งแยกเป็นห้องพักขยะเปียก และห้องพักขยะแห้ง ซึ่งโครงการมีแม่บ้านคอยดูแลตรวจสอบ และล้างทำความสะอาดห้องพักมูลฝอยรวม หลังจากมีการเก็บขนมูลฝอย ซึ่งน้ำเสียที่เกิดจากการล้างพื้นที่ห้องพักมูลฝอยรวมจะถูกรวบรวมเข้าสู่ระบบบำบัดน้ำเสียของโครงการ</p> <p>โครงการขอรับความอนุเคราะห์จากเทศบาลตำบลละหานให้เข้ามาเก็บขนไปกำจัดทุกวัน หากเกิดกรณีฉุกเฉินที่รถเก็บขยะของเทศบาลตำบลละหาน ไม่สามารถเข้ามาเก็บขนได้ โครงการจะจัดจ้างบริษัทเอกชนที่ขึ้นทะเบียนกับเทศบาลตำบลละหานไว้เข้ามาจัดเก็บขยะ</p>	-	<p>รูปภาพที่ 2.6 ห้องพักขยะรวมของโครงการ</p> <p>รูปภาพที่ 2.8 การทำความสะอาดถังขยะ</p> <p>เอกสารแนบที่ 8 ใบเสร็จค่ากำจัดมูลฝอย</p>

ผลการดำเนินการตามมาตรการป้องกันและแก้ไขผลกระทบสิ่งแวดล้อมของโครงการ โรงแรม ไร่พิช ในระยะดำเนินการ แสดงดังตารางที่ 2.1 ตารางที่ 2.1 แบบรายงานผลการปฏิบัติตามมาตรการป้องกัน และแก้ไขผลกระทบสิ่งแวดล้อมของ โครงการ โรงแรม ไร่พิช (ต่อ)

มาตรการป้องกันและแก้ไขผลกระทบสิ่งแวดล้อม	ผลการปฏิบัติตามมาตรการป้องกันและแก้ไขผลกระทบสิ่งแวดล้อม ช่วงดำเนินการ	ปัญหา อุปสรรค ที่ไม่สามารถปฏิบัติ ตามมาตรการและแนวทางแก้ไข	อ้างอิง
3.7 การระบายน้ำ (1) ปลุกต้นไม้ยืนต้น และพืชคลุมดินให้มากที่สุด บริเวณภายนอกอาคาร ซึ่งจะช่วยลดความร้อนที่จะเข้ามาในอาคาร นอกจากนี้ การปลูกต้นไม้จะช่วยลดแสงจ้า (Glare) ได้ โดยรวมของอาคารจากทั้งทางพื้นโดยใต้พืชคลุมดิน และจากท้องฟ้า โดยใช้ไม้ยืนต้น ซึ่งโครงการพิจารณาการจัด Landscape เพื่อช่วยลดความร้อนที่จะเข้ามาสู่อาคาร (2) โครงการปลูกต้นไม้ประเภทไม้ยืนต้น จำนวน 210 ตารางเมตร หรือประมาณ 42 ต้น	- ภายในโครงการมีการปลูกไม้ยืนต้น ไม้ดอก และไม้ประดับ รอบอาคาร ตามมาตรการกำหนด เพื่อสร้างความร่มรื่นและความสวยงามของโครงการ และมีคนสวนดูแลรักษาพื้นที่สีเขียวเป็นประจำตลอดระยะเวลาดำเนินการ	-	รูปภาพที่ 2.1 พื้นที่สีเขียวภายในโครงการ รูปภาพที่ 2.2 งานดูแลสวน
3.8 ไฟฟ้า (1) ติดตั้งหม้อแปลง เพื่อลดแรงดันต่ำเข้าสู่แผงจ่ายไฟฟ้าหลัก ก่อนจ่ายไฟฟ้าไปยังแต่ละส่วนของโครงการ (2) เลือกใช้อุปกรณ์ไฟฟ้าต่างๆ ที่เป็นชนิดประหยัดพลังงาน	- โครงการมีการติดตั้งหม้อแปลงไฟฟ้าอยู่บริเวณด้านนอกอาคาร และมีการตรวจสอบหม้อแปลงตามมาตรการกำหนด - โครงการเลือกใช้ไฟฟ้าส่องสว่างและอุปกรณ์ไฟฟ้าที่ประหยัดพลังงาน เช่น หลอดไฟ LED รวมทั้งมีเจ้าหน้าที่ดูแลเรื่องการเปิดไฟช่วงเวลากลางคืน เพื่อให้ไม่ส่งผลกระทบต่อผู้อยู่อาศัยข้างเคียง	- -	รูปภาพที่ 2.15 หม้อแปลงไฟฟ้า เอกสารแนบที่ 7 ใบแจ้งค่าไฟฟ้า รูปภาพที่ 2.16 อุปกรณ์ประหยัดพลังงาน เอกสารแนบที่ 12 บันทึกการตรวจสอบและบำรุงรักษาตู้ไฟฟ้า (MDB)

ผลการดำเนินการตามมาตรการป้องกันและแก้ไขผลกระทบสิ่งแวดล้อมของโครงการ โรงแรม ไร่พิช ในระยะดำเนินการ แสดงดังตารางที่ 2.1 ตารางที่ 2.1 แบบรายงานผลการปฏิบัติตามมาตรการป้องกัน และแก้ไขผลกระทบสิ่งแวดล้อมของ โครงการ โรงแรม ไร่พิช (ต่อ)

มาตรการป้องกันและแก้ไขผลกระทบสิ่งแวดล้อม	ผลการปฏิบัติตามมาตรการป้องกันและแก้ไขผลกระทบสิ่งแวดล้อม ช่วงดำเนินการ	ปัญหา อุปสรรค ที่ไม่สามารถปฏิบัติ ตามมาตรการและแนวทางแก้ไข	อ้างอิง
4. คุณค่าคุณภาพชีวิต 4.1 สังคมและเศรษฐกิจ (1) จ้างแรงงานในท้องถิ่นเป็นพนักงานเป็นอันดับแรก (2) ส่งเสริม สนับสนุน กิจกรรมทางสังคมต่างๆ ของท้องถิ่น เพื่อสร้างความสัมพันธ์อันดีกับชุมชน	- โครงการจะพิจารณาการรับพนักงานที่เป็นคนท้องถิ่นเข้ามาทำงานเป็นอันดับแรก เพื่อเป็นการส่งเสริมการมีรายได้ของประชาชนในท้องถิ่น และมีนโยบายในการสนับสนุนกิจกรรมทางสังคมต่างๆ ของท้องถิ่น ทั้งการสนับสนุนโดยตรง และสนับสนุนผ่านทางเทศบาลตำบลรัชฎาตามที่ได้รับร้องขอ	-	-
4.2 ความคิดเห็นของประชาชนต่อระดับผลกระทบจากโครงการ (1) นำข้อมูลความคิดเห็นไปประกอบในการกำหนด มาตรการป้องกัน แก้ไข ผลกระทบจากโครงการ เพื่อให้การกำหนดมาตรการมีความสอดคล้องกับความคิดเห็นของประชาชน	- โครงการมีเจ้าหน้าที่อยู่ประจำโครงการตลอดระยะเวลาที่เปิดดำเนินการ เพื่อคอยตรวจสอบและรับฟังความคิดเห็นต่อผู้พักอาศัยใกล้เคียงของโครงการ ปัจจุบันไม่พบกรณีข้อร้องเรียนแต่อย่างใด หากพบว่ามีผู้ที่ได้รับผลกระทบจากโครงการ ทางโครงการจะมีการตรวจสอบและแก้ไขปัญหาโดยทันที	-	-

ผลการดำเนินการตามมาตรการป้องกันและแก้ไขผลกระทบสิ่งแวดล้อมของโครงการ โรงแรม ไร่พิช ในระยะดำเนินการ แสดงดังตารางที่ 2.1 ตารางที่ 2.1 แบบรายงานผลการปฏิบัติตามมาตรการป้องกัน และแก้ไขผลกระทบสิ่งแวดล้อมของ โครงการ โรงแรม ไร่พิช (ต่อ)

มาตรการป้องกันและแก้ไขผลกระทบสิ่งแวดล้อม	ผลการปฏิบัติตามมาตรการป้องกันและแก้ไขผลกระทบสิ่งแวดล้อม ช่วงดำเนินการ	ปัญหา อุปสรรค ที่ไม่สามารถปฏิบัติ ตามมาตรการและแนวทางแก้ไข	อ้างอิง
<p>4.3 ความคิดเห็นของประชาชนต่อระดับความสำคัญของ มาตรการป้องกัน แก้ไข ผลกระทบจากโครงการ</p> <p>(1) นำข้อมูลความคิดเห็นนี้ไปรวมไว้ในตารางมาตรการ ป้องกัน แก้ไข ผลกระทบจากโครงการ เพื่อให้การ กำหนดมาตรการมีความสอดคล้องกับความคิดเห็น ของประชาชน</p>	<p>- โครงการมีเจ้าหน้าที่อยู่ประจำโครงการตลอดระยะเวลาที่ เปิดดำเนินการ เพื่อดูตรวจสอบและรับฟังความคิดเห็น ต่อผู้พักอาศัยใกล้เคียงของโครงการ ปัจจุบันไม่พบกรณีข้อ ร้องเรียนแต่อย่างใด หากพบว่ามีผู้ที่ได้รับผลกระทบจาก โครงการ ทางโครงการจะมีการตรวจสอบและแก้ไขปัญหา โดยทันที</p>	-	-
<p>4.4 อาชีวอนามัยและความปลอดภัย</p> <p>(1) โครงการติดตั้งระบบป้องกันเหตุเพลิงไหม้</p> <p>(2) เตรียมความพร้อมด้าน การประสานงานกับ โรงพยาบาล</p> <p>(3) จัดยารักษาความปลอดภัยไว้ตลอด 24 ชั่วโมง</p>	<p>- โครงการมีการติดตั้งระบบป้องกันและแจ้งเตือนอัคคีภัย ภายในโครงการ ตามที่มาตรการกำหนด</p> <p>- โครงการมีเจ้าหน้าที่อยู่ประจำโครงการ 24 ชั่วโมง คอยดูแล ความเรียบร้อยบริเวณทางเข้า-ออกโครงการ และมีเจ้าหน้าที่ บุคคลเป็นผู้ดูแลความเรียบร้อยภายในโครงการ หากพบ เหตุผิดปกติจะรีบติดต่อขอความช่วยเหลือจากหน่วย ราชการที่มีหน้าที่ดูแลและบรรเทาสาธารณภัยทันที</p>	-	<p>รูปภาพที่ .217 ระบบป้องกันและแจ้ง เตือนอัคคีภัย</p> <p>รูปภาพที่ 2.5 เจ้าหน้าที่รักษาความ ปลอดภัย</p>

ผลการดำเนินการตามมาตรการป้องกันและแก้ไขผลกระทบสิ่งแวดล้อมของโครงการ โรงแรม ไหว้ พิษ ในระยะดำเนินการ แสดงดังตารางที่ 2.1 ตารางที่ 2.1 แบบรายงานผลการปฏิบัติตามมาตรการป้องกัน และแก้ไขผลกระทบสิ่งแวดล้อมของ โครงการ โรงแรม ไหว้ พิษ (ต่อ)

มาตรการป้องกันและแก้ไขผลกระทบสิ่งแวดล้อม	ผลการปฏิบัติตามมาตรการป้องกันและแก้ไขผลกระทบสิ่งแวดล้อม ช่วงดำเนินการ	ปัญหา อุปสรรค ที่ไม่สามารถปฏิบัติ ตามมาตรการและแนวทางแก้ไข	อ้างอิง
<p>4.4 อาชีวอนามัยและความปลอดภัย (ต่อ)</p> <p>(4) โครงการจะเข้าร่วมโครงการสุภาพอาหารส่งเสริมการท่องเที่ยวสนับสนุนเศรษฐกิจไทย (Clean Food Good Taste : อาหารสะอาด รสชาติอร่อย) ของกรมอนามัย กระทรวงสาธารณสุข</p> <p>(5) สระว่ายนํ้าในโครงการจะมีมาตรการดูแลเป็นระยะๆ เพื่อ สุขอนามัยที่ดีของผู้ใช้บริการ</p>	<p>ผลการปฏิบัติตามมาตรการป้องกันและแก้ไขผลกระทบสิ่งแวดล้อม ช่วงดำเนินการ</p> <ul style="list-style-type: none"> - ปัจจุบันโครงการยังไม่ได้เปิดให้บริการในส่วนห้องครัว ของโครงการ จึงไม่มีการเข้าร่วมกิจกรรมดังกล่าว แต่ หากมีการเปิดใช้ส่วนห้องครัว ทางโครงการจะ ดำเนินการเข้าร่วมกิจกรรมดังกล่าวตามมาตรการ กำหนด - โครงการจัดให้มีป้ายแสดงกฎระเบียบการใช้สระว่ายนํ้า และมีสิ่งอำนวยความสะดวกในการใช้สระว่ายนํ้าของ โครงการ รวมทั้งมีการตรวจคุณภาพน้ำสระเป็นประจำ รวมทั้งจัดให้มีห่วงยางชูชีพ 	<p>-</p> <p>-</p>	<p>-</p> <p>รูปภาพที่ 2.21 สระว่ายนํ้าโครงการ รูปภาพที่ 2.24 จุดชำระร่างกายก่อนลงสระ</p>
<p>4.5 การป้องกันอัคคีภัย</p> <p>(1) โครงการจะติดตั้งถังดับเพลิงแบบมือถือชนิดก๊าซคาร์บอนไดออกไซด์ขนาด 4 กิโลกรัม และสัญญาณเตือนเหตุเพลิงไหม้ไว้บริเวณโถงทางเดินของอาคารห้องพักรีสละ 1 จุด และอาคารร้านค้า 1 จุด</p>	<ul style="list-style-type: none"> - โครงการมีการติดตั้งระบบป้องกันและแจ้งเตือนอัคคีภัยภายในโครงการ ตามที่มาตรการกำหนด กระจายอยู่ตามจุดต่างๆ ทั่วบริเวณพื้นที่โครงการ และมีเจ้าหน้าที่คอยดูแลตรวจสอบระบบป้องกันและแจ้งเตือนภัย ให้มีสภาพพร้อมใช้งานอยู่เสมอ 	<p>-</p>	<p>รูปภาพที่ .217 ระบบป้องกันและแจ้งเตือนอัคคีภัย</p> <p>รูปภาพที่ 2.20 การตรวจสอบอุปกรณ์ป้องกันและแจ้งเตือนอัคคีภัย</p>

รายงานผลการปฏิบัติตามมาตรการป้องกันและแก้ไขผลกระทบสิ่งแวดล้อมและมาตรการติดตามตรวจสอบคุณภาพสิ่งแวดล้อม

โครงการ โรงแรม ไร่พิช

ระยะดำเนินการ ระหว่างเดือนมกราคม - มิถุนายน 2568

ผลการดำเนินการตามมาตรการป้องกันและแก้ไขผลกระทบสิ่งแวดล้อมของโครงการ โรงแรม ไร่พิช ในระยะดำเนินการ แสดงดังตารางที่ 2.1

ตารางที่ 2.1 แบบรายงานผลการปฏิบัติตามมาตรการป้องกัน และแก้ไขผลกระทบสิ่งแวดล้อมของ โครงการ โรงแรม ไร่พิช (ต่อ)

มาตรการป้องกันและแก้ไขผลกระทบสิ่งแวดล้อม	ผลการปฏิบัติตามมาตรการป้องกันและแก้ไขผลกระทบสิ่งแวดล้อม ช่วงดำเนินการ	ปัญหา อุปสรรค ที่ไม่สามารถปฏิบัติ ตามมาตรการและแนวทางแก้ไข	อ้างอิง
<p>4.5 การป้องกันอัคคีภัย (ต่อ)</p> <p>(2) อาคารห้องพัสดุจะติดป้ายบอกชั้นและป้ายแสดงทางหนีไฟ บริเวณผนังทางเดินของอาคาร โดยเขียนด้วยตัวอักษร ขนาดที่มีความสูงไม่น้อยกว่า 10 เซนติเมตร อยู่ในตำแหน่งที่จะมองเห็นได้ชัดเจนตลอดเวลา และโครงการ ยังจัดให้มีระบบไฟฟ้าฉุกเฉิน ซึ่งมีแสงสว่างเพียงพอที่จะมองเห็นช่องทางหนีไฟได้ชัดเจนขณะเพลิงไหม้ รวมทั้งยัง จัดให้มีบันไดหนีไฟภายในอาคารขนาดความกว้าง 2.6 เมตร</p> <p>(3) สำรองน้ำสำหรับดับเพลิงไว้ 15 ลูกบาศก์เมตร</p> <p>(4) นอกจากนั้นโครงการยังได้ติดตั้งระบบป้องกันฟ้าผ่า 2 จุด คือ ชั้นล่างและชั้นบน</p>	<ul style="list-style-type: none"> - พบภายในอาคารมีป้ายบอกเลขชั้น และมีป้ายแสดง เส้นทางหนีไฟติดไว้บริเวณผนังอาคารของโครงการ ที่ สามารถมองเห็นได้ชัดเจน นอกจากนี้ โครงการยังจัดให้ มีการฝึกอบรมเป็นประจำทุกปี ซึ่งดำเนินการล่าสุดเมื่อ วันที่ 25 ตุลาคม 2567 - โครงการมีการสำรองน้ำสำหรับดับเพลิงไว้ภายใน โครงการ กรณีเกิดเหตุเพลิงไหม้ - โครงการได้ติดตั้งระบบป้องกันฟ้าผ่าที่อาคารของ โครงการ 	<ul style="list-style-type: none"> - ในรอบเดือนมกราคม - มิถุนายน 2568 ทางโครงการยังไม่ได้ ดำเนินการซ่อมอพยพหนีไฟ เนื่องจากยังไม่ถึงรอบดำเนินการ ซึ่ง มีแผนดำเนินการในรอบเดือน กรกฎาคม - ธันวาคม 2568 - - 	<p>รูปภาพที่ 2.18 เลขชั้น</p> <p>รูปภาพที่ 2.19 ป้ายทางหนีไฟ</p> <p>เอกสารแนบที่ 9 รายงานการ ฝึกอบรมดับเพลิง และฝึกซ้อมอพยพ หนีไฟ</p> <p>เอกสารแนบที่ 10 แผนอพยพหนีไฟ</p> <p>เอกสารแนบที่ 11 โครงสร้าง หน่วยงานป้องกันระงับอัคคีภัย</p> <p>รูปภาพที่ 2.24 การซ่อมอพยพหนีภัย</p> <p>รูปภาพที่ 2.11 ถังเก็บน้ำใต้ดิน</p> <p>-</p>
<p>4.6 ทัศนียภาพ</p> <p>(1) จัดให้มีพื้นที่สีเขียวบริเวณพื้นที่ว่าง ซึ่งช่วยลดความ กระด้างจากโครงสร้างอาคาร และลดผลกระทบด้าน ทัศนียภาพของผู้ที่สัญจรผ่านไปมา</p> <p>(2) ใช้สีทางหลังคาและตัวอาคาร ที่มีความกลมกลืนกับ สภาพแวดล้อมโดยรอบ</p>	<ul style="list-style-type: none"> - โครงการมีการจัดพื้นที่สีเขียวและตัวอาคารไว้ตาม ที่ มาตรการกำหนดและมีการดูแล บำรุงรักษาอยู่ตลอด ระยะเวลาที่เปิดดำเนินการ รวมถึงมีการเลือกใช้สี หลังคาและตัวอาคารเป็นสี Earth Tone ซึ่งมีความ กลมกลืนกับสภาพแวดล้อมโดยรอบ จึงสามารถช่วยลด ผลกระทบด้านทัศนียภาพของผู้ที่สัญจรไปมา 	-	<p>รูปภาพที่ .21 พื้นที่สีเขียวภายใน โครงการ</p> <p>รูปภาพที่ .22 งานดูแลสวน</p>

ผลการติดตามตรวจสอบคุณภาพสิ่งแวดล้อม ตามมาตรการติดตามตรวจสอบคุณภาพสิ่งแวดล้อมของโครงการ โรงแรม ไร่พิช ในระยะดำเนินการ แสดงดังตารางที่ 2.2 ตารางที่ 2.2 แบบรายงานผลการปฏิบัติตามมาตรการติดตามตรวจสอบผลกระทบสิ่งแวดล้อมของโครงการ โรงแรม ไร่พิช

มาตรการติดตามตรวจสอบผลกระทบสิ่งแวดล้อม	ผลการปฏิบัติตามมาตรการติดตามตรวจสอบผลกระทบสิ่งแวดล้อม ช่วงดำเนินการ	ปัญหา อุปสรรค ที่ไม่สามารถปฏิบัติตามมาตรการและแนวทางแก้ไข	อ้างอิง
1. ทรัพยากรกายภาพ			
1.1 สภาพภูมิประเทศ ไม่มีมาตรการกำหนด	- ไม่มีมาตรการกำหนด	-	-
1.2 การจะสร้างพังทลายของดิน ไม่มีมาตรการกำหนด	- ไม่มีมาตรการกำหนด	-	-
1.3 คุณภาพอากาศ ไม่มีมาตรการกำหนด	- ไม่มีมาตรการกำหนด	-	-
1.4 เสียงและความสั่นสะเทือน ไม่มีมาตรการกำหนด	- ไม่มีมาตรการกำหนด	-	-
2. ทรัพยากรชีวภาพ			
2.1 ทรัพยากรชีวภาพบก ไม่มีมาตรการกำหนด	- ไม่มีมาตรการกำหนด	-	-
2.2 ทรัพยากรชีวภาพในน้ำ ไม่มีมาตรการกำหนด	- ไม่มีมาตรการกำหนด	-	-

ผลการติดตามตรวจสอบคุณภาพสิ่งแวดล้อม ตามมาตรการติดตามตรวจสอบคุณภาพสิ่งแวดล้อมของโครงการ โรงแรม ไร่พิช ในระยะดำเนินการ แสดงดังตารางที่ 2.2 ตารางที่ 2.2 แบบรายงานผลการปฏิบัติตามมาตรการตรวจสอบผลกระทบสิ่งแวดล้อมของโครงการ โรงแรม ไร่พิช (ต่อ)

มาตรการติดตามตรวจสอบผลกระทบสิ่งแวดล้อม	ผลการปฏิบัติตามมาตรการติดตามตรวจสอบผลกระทบสิ่งแวดล้อม ช่วงดำเนินการ	ปัญหา อุปสรรค ที่ไม่สามารถปฏิบัติ ตามมาตรการและแนวทางแก้ไข	อ้างอิง
3. คู่มือการใช้ประโยชน์ของมนุษย์ 3.1 การใช้ที่ดิน 3.1.1 รูปแบบการใช้ที่ดิน - ไม่มีมาตรการกำหนด	- ไม่มีมาตรการกำหนด	-	-
3.1.2 ข้อกำหนดผังเมืองรวมเกาะภูเก็ต - ไม่มีมาตรการกำหนด	- ไม่มีมาตรการกำหนด	-	-
3.1.3 เขตพื้นที่และมาตรการคุ้มครองสิ่งแวดล้อม - ไม่มีมาตรการกำหนด	- ไม่มีมาตรการกำหนด	-	-
3.1.4 กฎกระทรวงฉบับที่ 20 (พ.ศ. 2532) ออกตามความในพระราชบัญญัติควบคุมอาคาร พ.ศ. 2522 - ไม่มีมาตรการกำหนด	- ไม่มีมาตรการกำหนด	-	-
3.2 การคมนาคมขนส่ง (1) การอำนวยความสะดวกในการเข้า-ออกโครงการ	- โครงการมีเจ้าหน้าที่รักษาความปลอดภัยประจำโครงการคอยตรวจตราและอำนวยความสะดวกเรื่องการจราจรและการจอดรถภายในโครงการและบริเวณทางเข้า-ออก ตลอด 24 ชั่วโมง	-	รูปภาพที่ 2.5 เจ้าหน้าที่รักษาความปลอดภัย
3.3 การใช้น้ำ (1) ตรวจสอบการจ่ายน้ำและเส้นท่อน้ำอยู่ในสภาพดีอยู่เสมอ หากพบว่ามีชำรุดให้แก้ไขทันที	- โครงการมอบหมายให้แผนกช่าง เป็นผู้ตรวจสอบเส้นท่อน้ำอยู่ในสภาพดี พร้อมใช้งาน รวมถึงสุขภัณฑ์ต่างๆ ที่ใช้ภายในโครงการ หากชำรุดจะดำเนินการซ่อมแซมหรือเปลี่ยนใหม่	-	-

ผลการติดตามตรวจสอบคุณภาพสิ่งแวดล้อม ตามมาตรการติดตามตรวจสอบคุณภาพสิ่งแวดล้อมของโครงการ โรงแรม ไวท์ พีช ในระยะดำเนินการ แสดงดังตารางที่ 2.2 ตารางที่ 2.2 แบบรายงานผลการปฏิบัติตามมาตรการตรวจสอบผลกระทบสิ่งแวดล้อมของโครงการ โรงแรม ไวท์ พีช (ต่อ)

มาตรการติดตามตรวจสอบผลกระทบสิ่งแวดล้อม	ผลการปฏิบัติตามมาตรการติดตามตรวจสอบผลกระทบสิ่งแวดล้อม ช่วงดำเนินการ	ปัญหา อุปสรรค ที่ไม่สามารถปฏิบัติตามมาตรการและแนวทางแก้ไข	อ้างอิง
3.4 การระบายน้ำ (1) ตรวจสอบท่าระบายน้ำของโครงการเป็นประจำทุก 6 เดือน	- ทางโครงการได้มอบหมายให้ช่างของโครงการเป็นผู้ดูแลตรวจสอบท่าระบายน้ำ ตลอดจนการสำรวจสิ่งอุดต้นตะกอนดิน ขยะ หากพบมีการขัดขวางการระบายน้ำจะดำเนินการขุดลอกโดยทันที	-	-
3.5 การจัดการน้ำเสีย (1) เก็บตัวอย่างน้ำหลังการบำบัดน้ำเสียรวมของโครงการตามวิธีการวิเคราะห์ของ Standard Methods	- โครงการมีการจ้าง บริษัท บีเค เนเจอร์ ทอร์ส จำกัด ให้เข้ามาดำเนินการเก็บตัวอย่างและตรวจวิเคราะห์คุณภาพน้ำหลังผ่านการบำบัดแล้วของโครงการ ตลอดระยะเวลาที่เปิดดำเนินการ	-	เอกสารแนบที่ 4 ผลการติดตามตรวจวัดคุณภาพสิ่งแวดล้อมและแบบบันทึก ทส1,ทส2
3.6 การจัดการมูลฝอย (1) ตรวจสอบความสามารถในการรองรับ การรั่วซึม (2) ตรวจสอบปริมาณมูลฝอยตกค้างและทำความสะอาดที่ปักขยะรวมสัปดาห์ละ 1 ครั้ง	- ทางโครงการได้มอบหมายให้แม่บ้านเป็นผู้ดูแลตรวจสอบการรองรับมูลฝอยในแต่ละวัน รวมทั้งล้างทำความสะอาดถังขยะและห้องพักมูลฝอยรวมหลังจากมีการเก็บขนมูลฝอย	-	รูปภาพที่ 2.8 การทำความสะอาดห้องพักขยะรวม
3.7 การระบายอากาศ ไม่มีมาตรการกำหนด	- ไม่มีมาตรการกำหนด	-	-
3.8 ไฟฟ้า ไม่มีมาตรการกำหนด	- ไม่มีมาตรการกำหนด	-	-

ผลการติดตามตรวจสอบคุณภาพสิ่งแวดล้อม ตามมาตรการติดตามตรวจสอบคุณภาพสิ่งแวดล้อมของโครงการ โรงแรม ไหว้ พิซ ในระยะดำเนินการ แสดงดังตารางที่ 2.2 ตารางที่ 2.2 แบบรายงานผลการปฏิบัติตามมาตรการติดตามตรวจสอบผลกระทบสิ่งแวดล้อมของโครงการ โรงแรม ไหว้ พิซ (ต่อ)

มาตรการติดตามตรวจสอบผลกระทบสิ่งแวดล้อม	ผลการปฏิบัติตามมาตรการติดตามตรวจสอบผลกระทบสิ่งแวดล้อม ช่วงดำเนินการ	ปัญหา อุปสรรค ที่ไม่สามารถปฏิบัติ ตามมาตรการและแนวทางแก้ไข	อ้างอิง
4. คุณค่าคุณภาพชีวิต 4.1 สังคมและเศรษฐกิจ ไม่มีมาตรการกำหนด	- ไม่มีมาตรการกำหนด	-	-
4.2 ความคิดเห็นของประชาชนต่อระดับผลกระทบจากโครงการ ไม่มีมาตรการกำหนด	- ไม่มีมาตรการกำหนด	-	-
4.3 ความคิดเห็นของประชาชนต่อระดับความสำคัญของ มาตรการป้องกัน แก้ไข ผลกระทบจากโครงการ ไม่มีมาตรการกำหนด	- ไม่มีมาตรการกำหนด	-	-
4.4 อาชีวอนามัยและความปลอดภัย (1) ตรวจปริมาณแอลกอฮอล์ในเลือดและความเป็นกรด-ด่างใน สดระว่ายน้ำทุก 1 ชั่วโมง (2) ตรวจวิเคราะห์คุณภาพน้ำทางชีววิทยา ในสระว่ายน้ำ น้ำ ขณะที่เปิดให้บริการอย่างน้อยเดือนละ 1 ครั้ง	- โครงการมีเจ้าหน้าที่ประจำโครงการ คอยดำเนินการ ตรวจสอบคุณภาพน้ำสระว่ายน้ำเบื้องต้น ในรายการคลอรีน คงเหลือและความเป็นกรด-ด่าง เป็นประจำทุกวัน ตลอด ระยะเวลาที่เปิดดำเนินการ รวมทั้งมีการจ้าง บริษัท บีเค เนเจอร์ ทอริส จำกัด ให้เข้ามาดำเนินการเก็บตัวอย่างและ ตรวจวิเคราะห์คุณภาพน้ำสระว่ายน้ำทางชีววิทยาเป็น ประจำทุกเดือน	-	รูปภาพที่ 2.22 การตรวจสอบ คุณภาพน้ำสระว่ายน้ำ เอกสารแนบที่ 4 ผลการติดตาม ตรวจสอบคุณภาพสิ่งแวดล้อมและแบบ บันทึก ทส1,ทส2

ผลการติดตามตรวจสอบคุณภาพสิ่งแวดล้อม ตามมาตรการติดตามตรวจสอบคุณภาพสิ่งแวดล้อมของโครงการ โรงพยาบาล ไร่หวี พืช ในระยะดำเนินการ แสดงดังตารางที่ 2.2 ตารางที่ 2.2 แบบบรรยายงานผลการปฏิบัติตามมาตรการตรวจสอบผลกระทบสิ่งแวดล้อมของโครงการ โรงพยาบาล ไร่หวี พืช (ต่อ)

มาตรการติดตามตรวจสอบผลกระทบสิ่งแวดล้อม	ผลการปฏิบัติตามมาตรการติดตามตรวจสอบผลกระทบสิ่งแวดล้อม ช่วงดำเนินการ	ปัญหา อุปสรรค ที่ไม่สามารถปฏิบัติ ตามมาตรการและแนวทางแก้ไข	อ้างอิง
4.5 การป้องกันอัคคีภัย (1) สภาพการใช้งาน หากพบว่าชำรุดต้องเปลี่ยนใหม่ทันที	<ul style="list-style-type: none"> - โครงการมีการตรวจสอบประสิทธิภาพการทำงานของระบบป้องกันและระงับอัคคีภัย เพื่อให้สามารถทำงานได้อย่างเต็มประสิทธิภาพ หากพบชำรุดเสียหายจะดำเนินการซ่อมแซมหรือเปลี่ยนใหม่โดยทันที 	-	รูปภาพที่ 2.20 การตรวจสอบอุปกรณ์ป้องกันและแจ้งเตือนอัคคีภัย เอกสารแนบที่ 5 การตรวจสอบระบบป้องกันและแจ้งเตือนอัคคีภัย
4.6 ทัศนียภาพ ไม่มีมาตรการกำหนด	<ul style="list-style-type: none"> - ไม่มีมาตรการกำหนด 	-	-



รูปภาพที่ 2.1 พื้นที่สีเขียวภายในโครงการ



รูปภาพที่ 2.2 งานดูแลสวน



รูปภาพที่ 2.3 พื้นที่สำหรับจอดรถ



รูปภาพที่ 2.4 ป้ายดับเครื่องยนต์



รูปภาพที่ 2.5 เจ้าหน้าที่รักษาความปลอดภัย



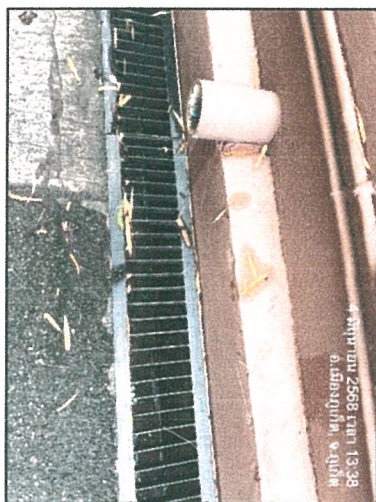
รูปภาพที่ 2.6 ตู้เก็บขยะรวม



รูปภาพที่ 2.7 ถังขยะภายในโครงการ



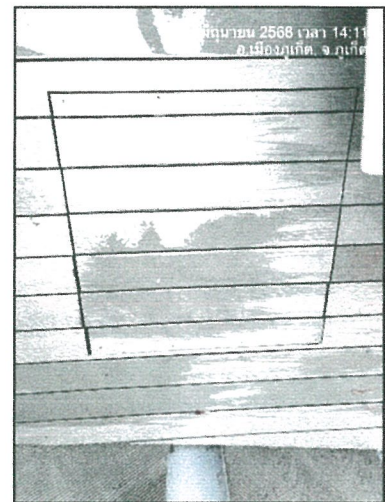
รูปภาพที่ 2.8 การทำความสะอาดห้องพักขยะรวม



รูปภาพที่ 2.9 รางระบายน้ำ



รูปภาพที่ 2.10 ระบบบำบัดน้ำเสีย



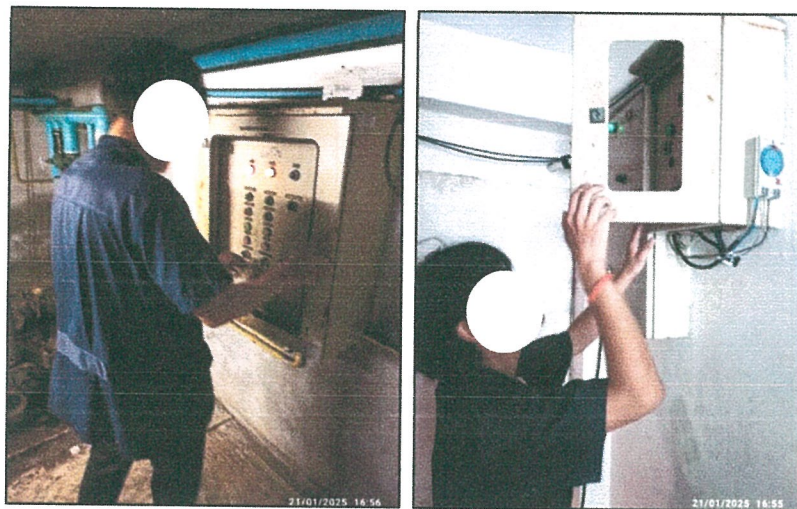
รูปภาพที่ 2.11 ถังเก็บน้ำใต้ดิน



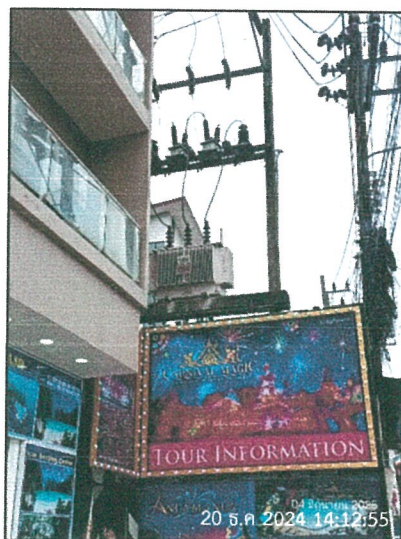
รูปภาพที่ 2.12 สุขภัณฑ์ประหยัdnน้ำ



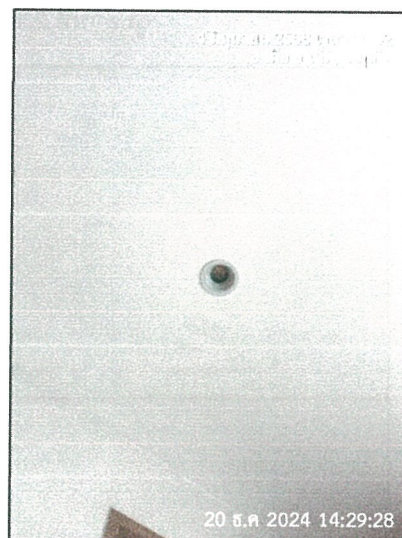
รูปภาพที่ 2.13 การขุดลอกตะกอน



รูปภาพที่ 2.14 การตรวจสอบระบบบำบัดน้ำเสีย



รูปภาพที่ 2.15 หม้อแปลงไฟฟ้า



รูปภาพที่ 2.16 อุปกรณ์ประหยัดพลังงาน

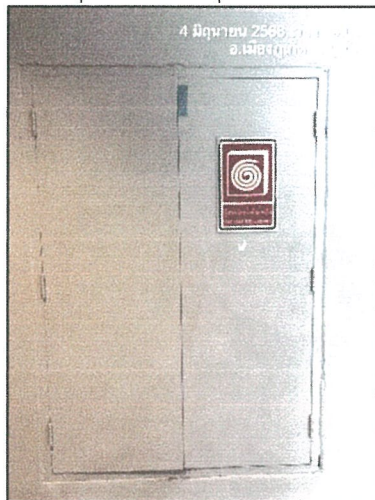
รายงานผลการปฏิบัติตามมาตรการป้องกันและแก้ไขผลกระทบสิ่งแวดล้อมและมาตรการติดตามตรวจสอบคุณภาพสิ่งแวดล้อม
โครงการ โรงแรม ไวท์ พีซ
ระยะดำเนินการ ระหว่างเดือนมกราคม – มิถุนายน 2568



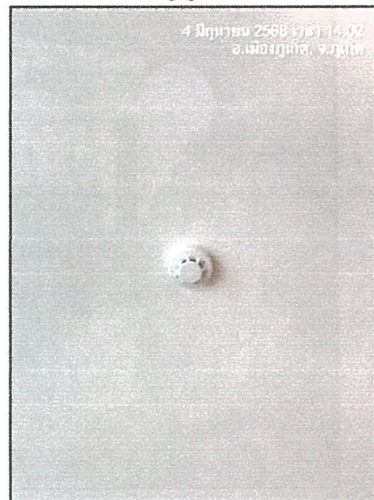
อุปกรณ์แจ้งเหตุด้วยมือ



กริ่งสัญญาณเตือนภัย



ตู้สายฉีดน้ำดับเพลิง



อุปกรณ์ตรวจจับควัน

รูปภาพที่ 2.17 ระบบป้องกันและแจ้งเตือนอัคคีภัย



รูปภาพที่ 2.18 เลขชั้น



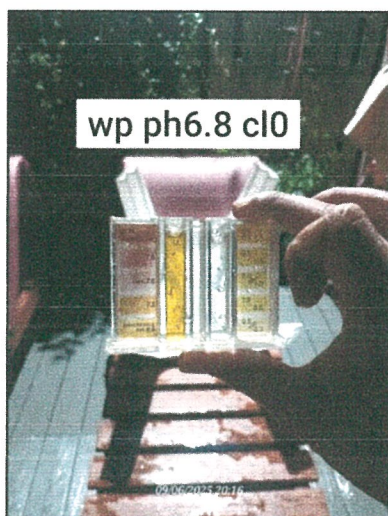
รูปภาพที่ 2.19 ป้ายทางหนีไฟ



รูปภาพที่ 2.20 การตรวจสอบอุปกรณ์ป้องกันและแจ้งเตือนอัคคีภัย



รูปภาพที่ 2.21 สระว่ายน้ำโครงการ



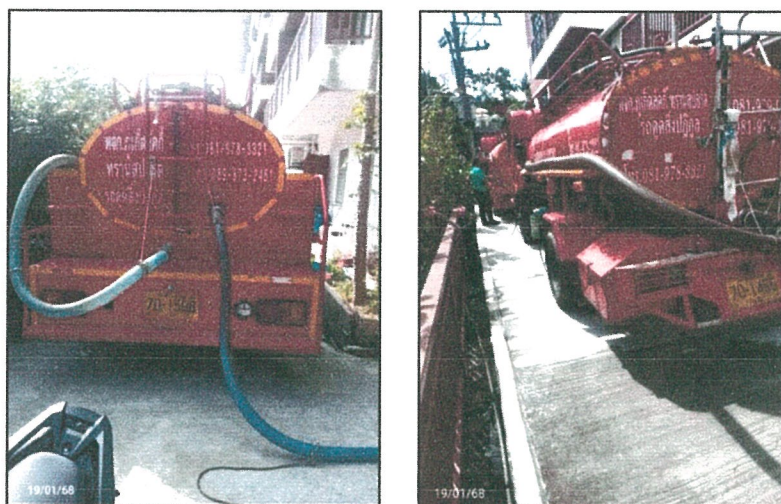
รูปภาพที่ 2.22 การตรวจสอบคุณภาพน้ำสระว่ายน้ำ



รูปภาพที่ 2.23 จุดชำระร่างกายก่อนลงสระ



รูปภาพที่ 2.24 การซ่อมอพยพหนีภัย



รูปภาพที่ 2.25 การสูบน้ำ